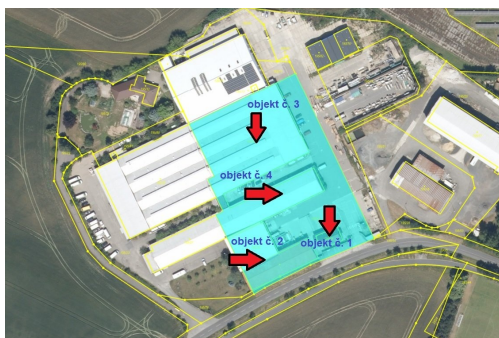


## Prodej multifunkčního areálu, užitná plocha 5.167 m<sup>2</sup>, pozemky celkem 9.051 m<sup>2</sup>, Milčice u Peček

28911, Milčice



**23 725 000 Kč**  
za nemovitost

Vyřizuje

**Bc. Petr Stejskal**

**Tel.:** +420 541 213 390

**GSM:** +420 739 003 015

**E-mail:** [stejskal@gaute.cz](mailto:stejskal@gaute.cz)

<b>Celková plocha:</b>	5167 m <sup>2</sup>	<b>Počet podlaží:</b>	1
<b>Druh objektu:</b>	smíšená	<b>Stav objektu:</b>	dobrý
<b>Účel budovy:</b>	Výroba	<b>Energetická náročnost:</b>	G - Mimořádně nehospodárná

**POPIS NEMOVITOSTI:** Prodej multifunkčního areálu, užitná plocha 5.167 m<sup>2</sup>, pozemky celkem 9.051 m<sup>2</sup>, Milčice u Peček

Jedná se o transparentní prodej formou elektronického výběrového řízení. Více informací o výběrovém řízení včetně znaleckého posudku k dispozici na: [www.verejnedrazby.cz/A7976](http://www.verejnedrazby.cz/A7976)

Jedná se o areál tvořící jeden funkční celek nepravidelného půdorysného tvaru o celkové výměře pozemků 9 051 m<sup>2</sup>. Pozemky jsou převážně zastavěny stavbami skladových hal a provozní budovy. Celek utváří zpevněné plochy, příjezdové komunikace a přilehlé parkovací plochy. Nemovitosti jsou situovány v jižní okrajové části obce Milčice v rámci průmyslové zóny. Autobusová zastávka se nachází v docházkové vzdálenosti. Okolní zástavba je tvořena dalšími průmyslovými objekty. Přibližně 22 km severozápadně a 18 km severovýchodně od obce se nachází sjezdy z dálnice D11 vedoucí z Prahy do Hradce Králové a dále do Jaroměře.

Dle platného územního plánu obce Milčice se oceňované pozemky nachází v území s funkčním využitím ploch SO2 - smíšené území. Hlavní využití území je určeno pro bydlení a vybranou podnikatelskou činnost.

Dispoziční řešení areálu:

název objektu užitná plocha zastavěná plocha

provozní budova 187 m<sup>2</sup> 124 m<sup>2</sup>

skladová hala I 1083 m2 1171 m2  
skladová hala II 2868 m2 3084 m2  
skladová hala III 1029 m2 1096 m2  
CELKEM 5167 m2 5474 m2

**Objekt č. 1 Provozní budova (pozemková parcela č. 195/29)**

Jedná se o provozní budovu na levé straně po vjezdu do areálu. Budova má jedno nadzemní podlaží a podkroví a je nepodsklepená. V přízemí se nachází kancelářské prostory, hygienické zázemí, kuchyňka a schodišťový prostor. V podkroví se dále pak nachází dva pokoje, společenská místnost a hygienické zázemí.

**Objekt č. 2 - skladová hala I (pozemková parcela č. 195/35)**

Jedná se o skladovou halu v jižní části areálu s půdorysným tvarem písmene L. Hala je dispozičně rozdělena do dvou funkčně propojených částí, které mají jedno nadzemní podlaží. Hala je založena na základových pasech a patkách. Svislá nosná konstrukce je skeletová s cihelnou vyzdívkou. Střecha je řešena jako sedlová a pultová. Podlahy jsou betonové. Okna jsou plastová s izolačním dvojsklem. Vrata jsou ocelová výsuvná.

**Objekt č. 3 - skladová hala II (pozemková parcela č. 195/26)**

Jedná se o skladovou halu v severní části areálu. Hala je určena pro skladování. Vnitřní prostor haly tvoří otevřená plocha. Hala má jedno nadzemní podlaží a je tvořena čtyřmi loděmi. Hala je vzájemně propojena spojovacím krčkem se skladovou halou III. Svislá nosná konstrukce je skeletová s výplní z betonových panelů. Střecha je šikmá, ve východní části haly pak plochá. Podlaha je navržena betonová. Okna jsou plastová. Vrata jsou ocelová a plastová výsuvná.

**Objekt č. 4 - skladová hala III (pozemková parcela č. 195/26)**

Jedná se o skladovou halu ve středu areálu. Hala je určena pro skladování. Vnitřní prostory haly tvoří otevřená plocha, ve východní části haly se nachází kancelářské prostory se zázemím. Hala má jedno nadzemní podlaží a je nepodsklepená. Hala je vzájemně propojena spojovacím krčkem se skladovou halou II. Svislá nosná konstrukce je skeletová s výplní z betonových panelů. Střecha je řešena jako sedlová. Podlaha je betonová. Okna jsou plastová. Vrata jsou ocelová a plastová výsuvná.

Objekt č. 1 je vytápěn pomocí plynového kotle, objekt č. 2 pomocí teplovzdušných sahar a elektrickými topidly (infrazářiče a keramické panely). Objekt č. 3 není vytápěn z důvodu dlouhodobě nefunkčních ohřivačů, objekt č. 4 je vytápěn kotlem na pevná paliva.

Inženýrské sítě: haly jsou napojeny na rozvody elektra, voda je řešena vlastní studnou, Splaškové vody jsou svedeny do trativodu umístěným pod areálem

Adresa: Milčice 104, 289 11 Milčice

Pro více informací nás neváhejte kontaktovat.